

TÜRKİYE'DE COĞRAFİ BÖLGELERE GÖRE İLLERİN 2012 YILI SOSYOEKONOMİK GELİŐMİŐLİK SIRALAMASI¹

THE YEAR OF 2012 SOCIOECONOMIC DEVELOPMENT RANKING OF PROVINCES IN TURKEY ACCORDING TO GEOGRAPHIC REGIONS

Ali Sait ALBAYRAK

Recep Tayyip Erdoğan Üniversitesi, İİBF, RİZE
(alisait.albayrak@erdogan.edu.tr)

Osman KARAMUSTAFA

Recep Tayyip Erdoğan Üniversitesi, İİBF, RİZE
(okaramustafa@erdogan.edu.tr)

Filiz SAVAŐ

Recep Tayyip Erdoğan Üniversitesi, İİBF, RİZE
(filiz.savas@erdogan.edu.tr)

Gökhan Rahmi BAKİ

Recep Tayyip Erdoğan Üniversitesi, İİBF, RİZE
(gokhan.baki@erdogan.edu.tr)

ÖZ

Çalışmanın amacı Türkiye'de illerin sosyoekonomik gelişmişlik düzeylerini coğrafi bölgeler itibariyle incelemektir. Çalışmada illerin sosyoekonomik gelişmişliğini tanımlayan 63 değişken kullanılmıştır ve sosyoekonomik gelişmişlik düzeyi temel bileşenler analizi ile araştırılmıştır. İllerin 2012 yılı sosyoekonomik gelişmişlik endeks değerlerinden yararlanarak 7 coğrafi bölgenin ve coğrafi bölgelere göre illerin sosyoekonomik gelişmişlik sıralaması yapılmıştır. Araştırmanın ampirik bulguları sosyoekonomik gelişmişliğin ülke genelinde dengeli dağılmadığını göstermektedir.

Anahtar Kelimeler: İller, Sosyoekonomik gelişmişlik, Temel bileşenler analizi.

ABSTRACT

The purpose of this study is to examine the socioeconomic development levels of provinces in Turkey according to geographical regions. In the study, it is used 63 variables that define the socioeconomic development of provinces and the socioeconomic development levels are investigated by principal component analysis. The socioeconomic development rankings of seven geographic region and the provinces based on geographical regions are done by using the year of 2012 socioeconomic development indexes of provinces. Empirical findings of the study indicate that the socioeconomic development is not equally distributed across of the country.

Keywords: Provinces, Socioeconomic development, Principal component analysis.

¹ Bu çalışma Recep Tayyip Erdoğan Üniversitesi'nde BAP kapsamında gerçekleştirilen 2012.107.04.2 numaralı projeden üretilmiştir.

1. Giriş

Sosyoekonomik gelişme süreci içinde olan ülkemizde dengeli gelişmenin önemi tartışılmayacak kadar büyüktür. Nitekim kalkınma planlarında dengeli bir sosyoekonomik gelişme hızına ulaşılabilmesi, bunun korunması ve sürdürülmesi hedeflenirken en çok dengeli kalkınma kavramı üzerinde durulmaktadır. Dengeli kalkınmanın sağlanması ve sürdürülmesi de kaynakların etkin bir şekilde kullanılması zorunluluğunu beraberinde getirmektedir.

Küreselleşme ve bilgi toplumuna dönüşüm sürecinin hız kazandığı bu dönemde birbirleriyle ilişkili olan bu iki oluşumun ortaya çıkardığı olanaklardan en yüksek düzeyde yararlanabilmek için; ülkemizin sosyal yapısının güçlendirilmesi, bölgesel dengesizliklerin azaltılması ve gelir dağılımındaki eşitsizliklerin giderilmesi, yapısal reformların tamamlanması ve küreselleşme ile bilgi toplumu olgularının ortaya çıkardığı olanaklardan yararlanabilecek bir altyapının oluşturulması önem taşımaktadır.

Bölgesel gelişmişlik farklarının giderilmesine yönelik politikaların gerçekleştirilmesinde ilk adım, yerleşim alanları düzeyinde sosyoekonomik gelişmişliğin saptanmasıdır. Bilimsel yöntemlerle yapılan bu tür tespitler ile mevcut durumun analizi yanında, gelişmenin yönü konusunda daha gerçekçi ve tanımlayıcı sonuçlar elde etme olanağı doğmaktadır.

Çalışmanın amacı kısa, orta ve uzun dönemde ilde ve bölgede gelişmeyi sağlayacak hedefleri ve amaçları belirlemek, bu amaçla izlenecek yolları göstermek, olası sektör büyüme eğilimlerini ve büyüklükleri saptamak, gelişmenin gerektirdiği kaynak ve alan tahsislerini yapmak, gelişmenin sosyoekonomik ve sosyokültürel eylemleri için altyapı hazırlamaktır.

Çalışma, ülkemizdeki 7 coğrafi bölgeyi ve 81 ili kapsamaktadır. İllerin genel olarak sosyoekonomik gelişmişlik düzeylerini yansıtan endeks değerlerini elde etmek için temel bileşenler analizi uygulanmıştır. İllerin sosyoekonomik gelişmişlik endeks değerlerinden yararlanarak Türkiye'deki 7 coğrafi bölgenin ve coğrafi bölgelere göre illerin 2012 yılı sosyoekonomik gelişmişlik sıralaması yapılmıştır. Ayrıca çalışmada coğrafi bölgelere ilişkin değerlendirmelere yer verilmiştir.

Çalışmaya 100'e yakın değişkenle başlanmış olup yapılan ön değerlendirmeler sonucunda iller bazında 63 sosyoekonomik değişkenin kullanılmasına karar verilmiştir. İllerin coğrafi yapı, demografik, eğitim, kültür, sağlık, istihdam, sosyal güvenlik ile imalat sanayi, tarım, dış ticaret, enerji, altyapı ve konutla ilgili tüm göstergeleri Türkiye İstatistik Kurumu'nun (TÜİK) ağ sayfasından elde edilmiştir. İllerin bankacılıkla ilgili mali ve finansal göstergeleri ise Türkiye Bankalar Birliği'nin (TBB) ağ sayfasından temin edilmiştir. Çalışmada değişkenlerin elde edilebilirliğine göre en son yayınlanmış veriler kullanılmıştır. Araştırmada kullanılan değişkenlerin simgeleri, yılı, açıklamaları Ek 1'de verilmiştir. Ayrıca sosyoekonomik değişkenin minimum ve maksimum birim değerleri, ortalama ve standart sapmaları, çarpıklık ve basıklık katsayıları ile değişim katsayıları Ek 2'de rapor edilmektedir.

2. Literatür

Dinçer (1996), Türkiye'deki illerin sosyoekonomik gelişmişlik sıralamasını araştırmıştır. 76 ili kapsayan çalışmada temel bileşenler analizi kullanılmıştır. 58 değişkenden yararlanılarak 7 coğrafi bölgenin sosyoekonomik gelişmişlik sıralaması yapılmıştır. Ayrıca iller sosyoekonomik gelişmişlik düzeyinde 5 ayrı kademeye ayrılarak, benzer özellikleri taşıyan il grupları belirlenmiştir. Çalışma sonucunda ülke genelinde sosyoekonomik gelişimin dengeli bir dağılım göstermediği tespit edilmiştir.

Das (1999), Hindistan'da eyaletlerin sosyoekonomik gelişmişlik düzeylerini arařtırmıştır. Temel bileşenler analizinin kullanıldığı çalışmada 19 deęişkenden yararlanılmıştır. Çalışma 16 eyaleti kapsamaktadır. Sonuç olarak Hindistan eyaletleri arasında sosyoekonomik gelişmişlik düzeyi açısından geniş eşitsizliklerin olduğu tespit edilmiştir.

Cahill ve Sanchez (2001), 19 Latin Amerika ülkesinin ve ABD eyaletlerinin ekonomik ve sosyal gelişmişlik düzeylerini arařtırmışlardır. Temel bileşenler analizinin kullanıldığı çalışmada 19 Latin Amerika ülkesi için 1990 verilerinden, A.B.D. eyaletleri için 1960-1990 verilerinden yararlanılmıştır. Çalışma sonucunda Latin Amerika'nın gelişmişlik düzeyinin A.B.D ile benzer yapıda olduğu belirtilmiştir.

Martić ve Savić (2001), Sırbistan'daki bölgeleri sosyoekonomik gelişmişlik açısından veri zarflama analizi ile deęerlendirmişlerdir. Çıktı odaklı CCR modeli kullanıldığı çalışmada 4 girdiden ve 4 çıktıdan yararlanılmıştır. Sırbistan'daki 30 bölgeden 17 bölge etkin bulunurken, 13 bölge etkin bulunmamıştır. Ayrıca etkin bölgeler de çapraz etkinlik matrisi ve Andersen-Petersen tarafından önerilen çıktı odaklı veri zarflama analizi modeli ile sıralanmıştır.

Albayrak (2003), Türkiye'deki illerin ve bölgelerin sosyoekonomik gelişmişlik düzeylerini arařtırmıştır. Çok deęişkenli istatistik yöntemlerin kullanıldığı çalışmada, 1990-1994 ve 1995-2002 olmak üzere iki dönem için sosyoekonomik gelişmişlik düzeyi incelenmiştir. Çalışma ilk dönem için 73 ili, ikinci dönem için 80 ili kapsamaktadır. İlk dönem için 48, ikinci dönem için 47 deęişkenin kullanıldığı çalışmada, iller gelişmişlik endeksine göre 6 gruba ayrılarak, benzer özellikleri taşıyan il grupları belirlenmiştir. Çalışma sonucunda ülke genelinde sosyoekonomik gelişimin dengeli bir dağılım göstermediği tespit edilmiştir.

Dinçer vd. (2003), Türkiye'deki illerin ve bölgelerin sosyoekonomik gelişmişlik sıralamasını yapmışlardır. 81 ili kapsayan çalışmada temel bileşenler analizi kullanmıştır. Çalışmada 58 deęişkenden yararlanılmıştır. İller sosyoekonomik gelişmişlik düzeyinde 5 ayrı kademeye ayrılarak, benzer özellikleri taşıyan türdeş il grupları belirlenmiştir. İstatistikî bölge birimleri bazında sosyoekonomik gelişmişlik düzeyi arařtırılmıştır. Çalışma sonucunda ülke genelinde sosyoekonomik gelişimin dengeli bir dağılım göstermediği tespit edilmiştir.

Dinçer ve Özasan (2004), ilçelerin sosyoekonomik gelişmişlik sıralamasını yapmışlardır. Çalışma 872 ilçeyi kapsamaktadır. Temel bileşenler analizinin kullanıldığı çalışmada 32 deęişkenden yararlanılmıştır. Ayrıca ilçeler sosyoekonomik gelişmişlik düzeyine göre 6 gruba ayrılarak, benzer özellikleri taşıyan ilçe grupları belirlenmiştir. Çalışma sonucunda ülke genelinde sosyoekonomik gelişmişlik düzeyi açısından önemli farklılıkların olduğu belirlenmiştir.

Ersungur vd. (2007), Türkiye'deki bölgelerin sosyoekonomik gelişmişlik sıralamasını arařtırmışlardır. Temel bileşenler analizinin kullanıldığı çalışmada istatistikî bölge birimlerinin (düzey 1) sosyoekonomik gelişmişlik düzeyi arařtırılmıştır. Çalışma sonucunda ülke içinde sosyoekonomik gelişimin dengeli dağılmadığı tespit edilmiştir.

Harmse (2007), Güney Afrika'da bölgelerin sosyoekonomik gelişmişlik düzeylerini arařtırmıştır. Çok deęişkenli istatistik yöntemlerin kullanıldığı çalışmada 17 deęişkenden yararlanılmıştır. Çalışmada 5 bölgenin sosyoekonomik gelişmişlik düzeyi incelenmiştir. Çalışma sonucunda Güney Afrika'da sosyoekonomik gelişmişlik düzeyi açısından eşitsizlikler tespit edilmiştir.

Kılıç vd. (2011), Türkiye'deki illerin bölgesel düzeyde sosyoekonomik göstergeler açısından benzerliklerini ve farklılıklarını çok değişkenli istatistik yöntemlerle incelemişlerdir. Bu çalışmada Dinçer vd. (2003) çalışmasında kullanılan değişkenlerden yararlanılmıştır. Çalışma sonucunda bölgeler arasında sosyoekonomik göstergeler açısından eşitsizliklerin olduğu tespit edilmiştir.

Yıldız vd. (2012), Türkiye'deki illerin sosyoekonomik gelişmişlik sıralamasını yapmışlardır. Temel bileşenler analizinin kullanıldığı çalışmada 41 değişkenden yararlanılmıştır. Çalışma 81 ili kapsamaktadır. Çalışmada 2010 yılı için illerin sosyoekonomik gelişmişlik sıralaması yapılmış olup sonuçlar Dinçer, Özasan ve Kavasoglu'nun 2003 yılındaki çalışmaları ile kıyaslanmıştır.

Ohlan (2013), Hindistan'da sosyoekonomik gelişmişlik açısından bölgesel düzeydeki eşitsizlikleri araştırmıştır. Wroclaw taksonomi tekniğinin kullanıldığı çalışmada, Hindistan'da bölgesel düzeyde eşitsizliklerin olduğu tespit edilmiştir.

Kalkınma Bakanlığı (2013) tarafından SEGE 2011 çalışması yapılmış olup, illerin ve bölgelerin sosyoekonomik gelişmişlik sıralaması yapılmıştır. Temel bileşenler analizinin kullanıldığı çalışmada, 61 değişkenden yararlanılmıştır. Çalışma 81 ili kapsamaktadır. İller sosyoekonomik gelişmişlik düzeyi açısından 6 ayrı kademeye ayrılarak, benzer özellikleri taşıyan il grupları belirlenmiştir. Çalışmada düzey-2 bazında bölgelerin sosyoekonomik gelişmişlik sıralaması yapılmıştır.

Milenkovic vd. (2014), Ortadoğu ve Kuzey Afrika (MENA) ülkelerinde sosyoekonomik gelişmişliği çok değişkenli yaklaşım ile incelemişlerdir. Çalışmada 22 MENA ülkesi sosyoekonomik gelişmişlik düzeyine göre sıralanmıştır. Çalışmada sosyoekonomik gelişmişlik sıralaması açısından önemli olan göstergeler araştırılmıştır.

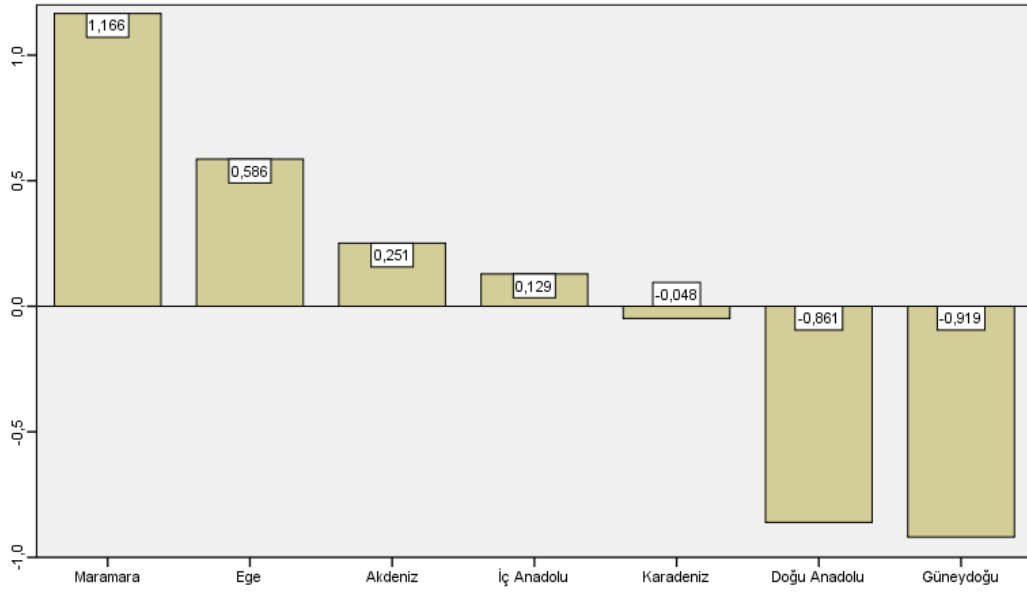
Gül ve Çevik (2014), 2010 ve 2012 verileri ile Türkiye'deki illerin gelişmişlik düzeylerini araştırmışlardır. Temel bileşenler analizinin kullanıldığı çalışmada 49 değişkenden yararlanılmıştır.

3. Yedi Coğrafi Bölgenin ve Coğrafi Bölgelere Göre İllerin Sosyoekonomik Gelişmişlik Sıralaması

Bölgesel sıralamadan amaç, mekân üzerinde yoğunlaşma eğilimi gösteren sosyoekonomik gelişmişliğin bölgesel düzeyde analizini yapmaktır. Her ne kadar coğrafi bölgelerin sahip olduğu il adedi, yüzölçümü ve nüfus gibi bölge toplamını yansıtan karşılaştırılabilir özellikleri farklı olsa da, sıralama sonuçlarının, gelişmişliğin alansal dağılımı konusunda önemli sonuçlar ortaya koyacağı düşünülmektedir. Araştırmada kullanılan değişkenlerin coğrafi bölgelere göre ortalama değerleri Ek 3'te sunulmuştur. Bu verilerden değişkenlere göre coğrafi bölgelerin nasıl farklılaştığı yüzeysel olarak görülebilir.

Coğrafi bölgeler sıralamasında ilk üç sırayı deniz kıyısında yer alan Marmara, Ege ve Akdeniz bölgeleri almıştır. Bunun yanında üç bölgenin gelişmiş Batı pazarlarına yakın olması, sanayi ve ticari faaliyetlerin daha çok bu bölgelerde yoğunlaşmasına ve böylece hem bölgelerin hem de bölgelerdeki illerin hızlı bir gelişme eğilimi izlemelerine yol açmıştır. Yedi coğrafi bölgeden Marmara (1,166), Ege (0,586), Akdeniz (0,251) ve İç Anadolu (0,129) bölgeleri ülke ortalamasının üstünde; Karadeniz (-0,048), Doğu Anadolu (-0,861) ve Güneydoğu Anadolu (-0,919) bölgeleri ise ülke ortalamasının altında bir performans sergilemişlerdir.

Őekil 1’de grleceđi zere, mevcut cođrafi blgeler tanımı erevesinde yapılan sıralama sonularına gre, toplam 11 ilden oluŐan Marmara Blgesi ortalama sosyoekonomik geliŐmiŐlik seviyesini gsteren 1,166 ortalama endeks deđeriyle, lke genelinde yer alan 7 blge ierisinde ilk sırada yer almaktadır. Blgenin sosyoekonomik geliŐmiŐliđinin temel belirleyeni, geleneksel olarak lkenin en nemli kutbu olan İstanbul’un, mevcut durumda da bu zelliđini srdrmesidir. Sanayi ve ticari faaliyetler İstanbul’dan zamanla, tm blgeye yayılarak Marmara’yı lkenin en dinamik geliŐme odađı ve ekim blgesi yapmıŐtır. Blge iinde, İstanbul ile diđer iller arasında farklılıklar olsa da, bir btn olarak Marmara homojenleŐme eđilimi gstermektedir. Marmara Blgesinde yer alan 11 ilin tamamının sosyoekonomik geliŐmiŐlik performansları Trkiye ortalamasının stndedir.



Őekil 1. Yedi Cođrafi Blgenin 2012 Yılı Sosyoekonomik GeliŐmiŐlik Sıralaması

Marmara Blgesi’ni, 0,586 endeks deđeriyle, 8 ilden oluŐan ve bir sahil blgesi olan Ege Blgesi izlemektedir. Marmara Blgesi’nin endeks deđerleri Ege Blgesi’nin endeks deđerlerinden yaklaŐık olarak 2 kat daha byktr. Blgenin ortalama endeks deđerlerini en ok dŐren iller lke ortalamasının altında yer alan ve sahil kenti olmayan Ktahya ve Afyon ile lke ortalamasına yakın bir performans gsteren UŐak’tır. Blge, sektrel olarak eŐitli, aynı zamanda alansal olarak dengeli bir geliŐme ierisinde dir.

Blgesel sıralamada Ege Blgesi’ni, ortalama 0,251 endeks deđeriyle bir sahil blgesi olan Akdeniz Blgesi izlemektedir. Blge sekiz ilden oluŐmaktadır. Blgenin ortalama endeks deđerini sahil kenti olmayan ve lke ortalamasının altında performans gsteren KahramanmaraŐ ve Osmaniye illeri olduka dŐrmektedir. Ege Blgesinin ortalama endeks deđeri Akdeniz Blgesinin yaklaŐık 2,3 katıdır. Blgede alansal dzeyde tek bir kutba dayalı geliŐme gzlenmemektedir. Blgede yer alan 8 ilden Trkiye ortalamasının olduka stnde performans gsteren il sayısı 6’dır.

Drdnc sırada 0,129 ortalama endeks deđeriyle 13 ilden oluŐan İ Anadolu Blgesi yer almaktadır. İ Anadolu Blgesi, sahip olduđu endeks deđeriyle lke ortalamasını iyi yansıtan

bölge konumundadır. Bölgede gelişen sanayi ile beraber, bölgenin ticaret merkezi konumundaki başkent Ankara, İç Anadolu Bölgesi'nin tüm sosyoekonomik göstergelerini yükseltmektedir. Bununla birlikte, hızlı bir gelişme sürecine giren Eskişehir, Konya ve Kayseri gibi yeni sanayi odaklarıyla, bölgede sanayi faaliyetlerinin de yaygınlaşmaya başladığı gözlenmektedir. Bölgede geride kalan diğer 9 ilin sosyoekonomik gelişmişlik performansı ülke ortalamasının altındadır.

Sosyoekonomik gelişmişlik düzeyini gösteren endeks değerleriyle ülke ortalamasının altında kalan bölgeler ise; Karadeniz, Doğu Anadolu ve Güneydoğu Anadolu bölgeleridir. Bu bölgelerden -0,048 endeks değeriyle, toplam 17 ilden oluşan Karadeniz Bölgesi beşinci sırada yer almaktadır. Karadeniz bölgesi, bir sahil bölgesi olmasına rağmen dağlık ve engebeli bir coğrafi yapıya ve gelişmiş Batı pazarlarına uzak bir konuma sahiptir.

Sosyoekonomik gelişmişlik yönünden son iki sırada yer alan Doğu Anadolu ve Güneydoğu Anadolu Bölgeleri'nin endeks değerleri birbirine yakın çıkmıştır. Toplam 14 ilden oluşan Doğu Anadolu Bölgesi -0,861 endeks değeri ile altıncı sırada yer almaktadır. Diğer taraftan, 9 ilden oluşan Güneydoğu Anadolu Bölgesi -0,919 endeks değeri ile sonuncu sırada yer almaktadır.

Bölgesel sıralamada ülke ortalamalarının altında değerler alan Karadeniz, Güneydoğu Anadolu ve Doğu Anadolu bölgelerinin geri kalmışlığının en önemli faktörleri arasında coğrafi yapı, iklim özellikleri ve gelişmiş Batı pazarlarına göreceli uzaklık sayılabilir. Özellikle Doğu Anadolu, Karadeniz'in dağlık bölgeleri ve Güneydoğu Anadolu'nun bazı yöreleri gelir, istihdam ve genel olarak refah bakımından Türkiye ortalamalarının altında kalmaktadır. Bu nedenlerden dolayı, her üç bölgeden diğer bölgelere yoğun bir göç yaşanmaktadır. Öncelikle bölge dışı göçü durduracak ve göçün yönünü bölge içine çevirecek uygulamalar bu bölgelerimiz için önemini korumaktadır.

3.1. Marmara Bölgesi

Sosyoekonomik gelişmişlik endeks değerleriyle coğrafi bölgeler sıralamasına göre en gelişmiş bölge olan Marmara Bölgesi'nde Türkiye ortalaması altında performans gösteren il bulunmamaktadır.

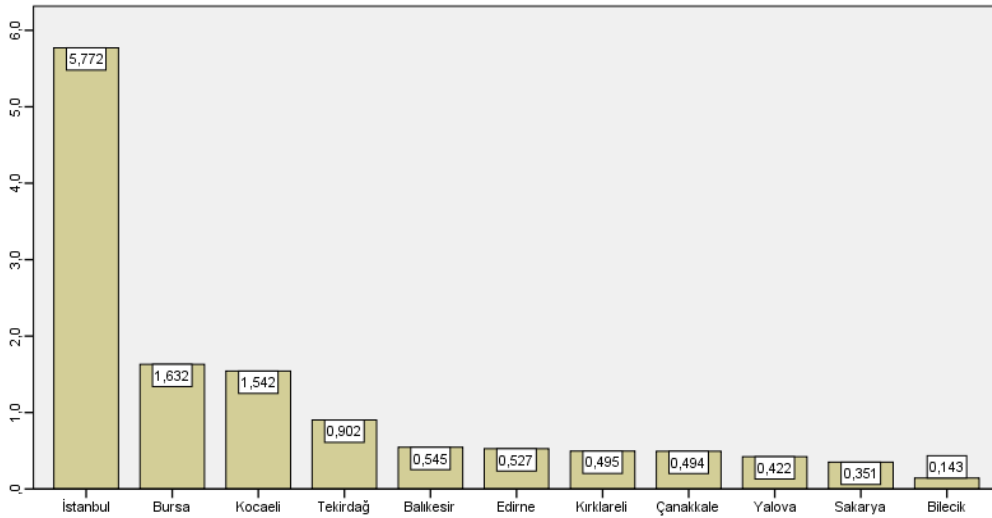
TÜİK'in 2012 yılı verilerine göre 75.627.384 olan nüfusunun yaklaşık yüzde %18,3'ü İstanbul'da, %30'u ise Marmara Bölgesi'nde bulunmaktadır. İstanbul'dan sonra en çok nüfusa sahip iller sırasıyla Bursa, Kocaeli ve Balıkesir'dir. Bölgede geriye kalan 7 ilin nüfusu 1 milyonun altındadır.

TÜİK verilerine göre Marmara Bölgesi en yüksek ortalama kentleşme (%75), yıllık net göç (%7,21) ve nüfus yoğunluğu (386) oranlarına sahiptir. Nüfusun alansal dağılımında gözlenen bölgesel yoğunlaşmanın en çok yaşandığı Marmara Bölgesi'nde bu eğilim, göç alan bölge özelliğini sürdürmesi nedeniyle hızla artmaktadır. Marmara Bölgesi, sahip olduğu kentleşme oranı ile ülke ortalamasının (%64) üzerindedir.

İşgücüne katılma, işsizlik oranı, istihdam oranı, sanayi istihdam oranı ve sosyal güvenlik içinde çalışan nüfusun oranı gibi çalışma göstergelerine (X27-X31) göre Marmara Bölgesi, Türkiye ortalamalarına yakın (biraz üstünde) değerlere sahiptir. Sanayi istihdam oranı en yüksek olan Marmara Bölgesidir. Ayrıca, en gelişmiş bölge konumunda olan Marmara Bölgesi tarımsal göstergeler açısından incelendiğinde ülke ortalamasının üzerinde olduğu gözlenmektedir.

Marmara Bölgesi'nin sanayi ve ticaret ağırlıklı iktisadi yapısı, sanayi ve mali göstergelerine de yansımaktadır. İmalat sanayi ve mali göstergelerinin tamamı ülke ortalamasının çok üzerindedir. Ayrıca, dış ticaret göstergelerine göre, İstanbul merkezli Marmara, ülkenin ulusal ve uluslararası ticaret merkezi konumundadır.

Sanayi ve ticaret faaliyetleri itibariyle dinamik bir yapıya sahip olan Marmara Bölgesi'nin; eğitim, sağlık, altyapı ve diğer sosyoekonomik göstergeleri de iyi durumdadır. Altyapı yatırımlarında bölgenin sahip olduğu göreceli üstünlük, bölgenin genel gelişmişlik düzeyiyle bağlantılı olduğu kadar, iklimin ve coğrafyanın da altyapı yatırımları için uygun bir ortam sunmasıyla ilgilidir.



Şekil 2. Marmara Bölgesi İleri 2012 Yılı Sosyoekonomik Gelişmişlik Sıralaması

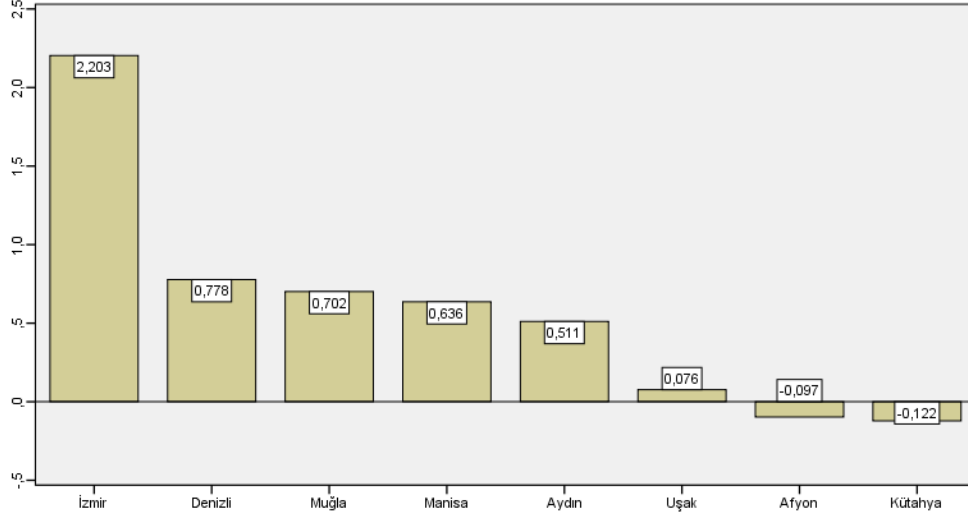
İş olanaklarının çeşitliliği, başka bölgelerden buraya yoğun göçe neden olmaktadır. Dolayısıyla, üzerinde büyük bir demografik baskı yaratan göç olgusunun doğal sonucu olarak, bölgenin kamu yatırım ihtiyacı artarak, kamu maliyesine getirdiği ilave yük sorun olmaya devam edecektir. Sonuç itibariyle, denilebilir ki, Marmara Bölgesi'nin mevcut ve olası sorunları göz önünde bulundurulduğunda; başta İstanbul olmak üzere, bölgenin cazibe merkezi olma özelliğini azaltacak, göçü istikrarlı bir dinamığe kavuşturarak orta düzeyde gelişmiş bölge merkezlerine yönlendirecek politikalar önemini korumaktadır.

3.2. Ege Bölgesi

Bölgelerarası sosyoekonomik gelişmişlik sıralamasında ikinci sırada yer alan Ege Bölgesi, 2012 yılı itibariyle 8 il ve 9.779.502 toplam nüfusu ile ülke genelinde Marmara ve İç Anadolu bölgelerinden sonra en çok nüfusa sahip üçüncü, ortalama 1.222.438 nüfusuyla ikinci bölgedir. Bölgenin merkezi konumunda olan İzmir'in nüfusu 4 milyondan fazladır.

Ege, Marmara'dan (%7,21) sonra %3,14 oranıyla ikinci derecede göç çeken bölge konumundadır. Bölgede kentleşme oranı %64, nüfus artış hızı %9,63, nüfus yoğunluğu 109'dur. Nüfus artış hızı itibariyle, Marmara (13,04), Güneydoğu Anadolu (13,07) ve Akdeniz (12,19) bölgelerinden sonra dördüncü sırada yer almaktadır.

Sosyoekonomik gelişmişlik endeksine göre bölgede yer alan illerin gelişmişlik sıralaması sırasıyla İzmir (2,203), Denizli (0,778), Muğla (0,702), Manisa (0,636), Aydın (0,511) ve Uşak (0,076) Türkiye ortalamasının üstünde; Afyon (-0,097) ve Kütahya (-0,122) ülke ortalamasının altında bir performans sergilemiştir. Ülke ortalamasının altında yer alan illerden Afyon ve Kütahya illerinin durumu, sert iklimin yaşandığı ve verimli toprakların az olduğu İç Ege bölümünde yer almalarıyla açıklanabilir.



Şekil 3. Ege Bölgesi İlleri 2012 Yılı Sosyoekonomik Gelişmişlik Sıralaması

Sanayi, ticari ve mali göstergeler itibarıyla bölgesel sıralamada, Marmara'dan sonra ikinci sırada yer alan Ege Bölgesi'nin; eğitim, sağlık, altyapı ve diğer sosyoekonomik göstergelerinde de benzer durum söz konusudur. Bazı göstergelerde ise Marmara'nın önüne geçerek ilk sırada veya İç Anadolu ya da Akdeniz Bölgesi'ni izleyerek üçüncü sırada yer almaktadır. Bölgesel gelişmişlik sıralamasına göre ikinci sırada bulunan Ege Bölgesi, tarımsal göstergeler açısından incelendiğinde ülke ortalamasının üzerinde yer almaktadır.

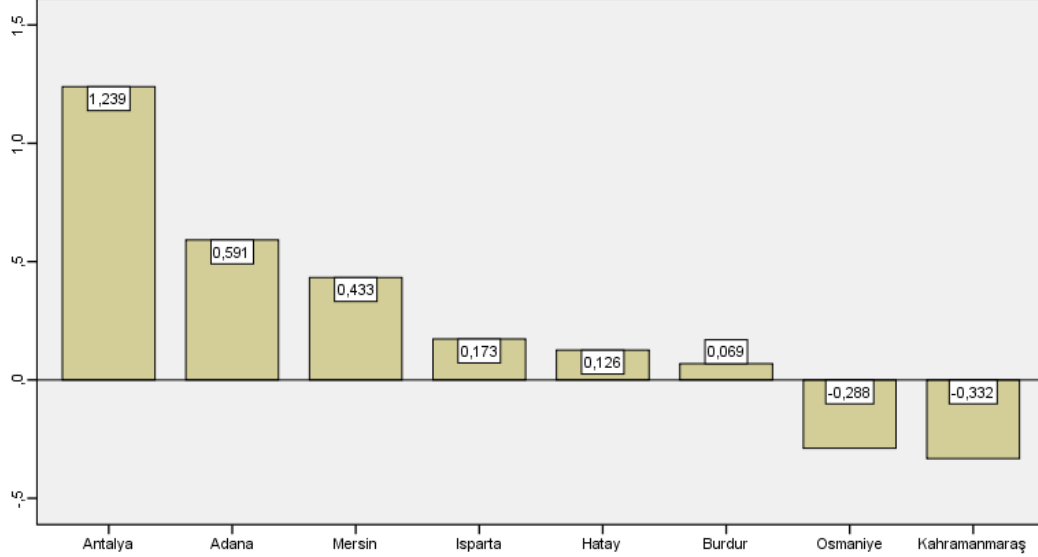
3.3. Akdeniz Bölgesi

Toplam 8 ilden oluşan Akdeniz Bölgesi, 2012 yılı itibarıyla 9.611.007 kişilik nüfusu ile coğrafi bölgelere göre nüfus sıralamasında dördüncü sırada yer almaktadır. Bölgede Antalya (1,239), Adana (0,591), Mersin (0,433), Isparta (0,173), Hatay (0,126) ve Burdur (0,069) illeri ülke ortalamasının üstünde; Osmaniye (-0,288) ve Kahramanmaraş (-0,332) illeri ise ülke ortalamasının altında bir sosyoekonomik gelişmişlik performansı sergilemiştir.

göstergeleri itibarıyla bölgesel sıralamada üçüncü sıradadır. Akdeniz Bölgesi %0,77'lik net göç hızıyla Marmara ve Ege'den sonra en çok göç alan bölgedir.

Genel olarak, eğitim ve sağlık göstergeler itibarıyla Akdeniz Bölgesi ülke ortalamalarına yakın değerler almıştır. Coğrafi bölge sıralamasında üçüncü sırada yer alan Akdeniz, bu konumuyla ortalamaların hemen üstünde olan bir bölge niteliğindedir. Bölge'nin bu özelliği hemen hemen tüm eğitim ve sağlık göstergelerinde somutlaşmaktadır. Ancak eğitim ve sağlık göstergelerinde ülke ortalamalarını yansıtan Akdeniz Bölgesi, Doğu Anadolu %11,69 ve Güneydoğu Anadolu %11,59 bölgeleri ile birlikte en yüksek işsizlik oranına %12,96 sahip

bölgedir. Bölge, ortalama işgücüne katılma oranı %52,60, istihdam oranı %45,86, sanayi istihdam oranı %22,49 göstergeleri itibariyle ülke ortalamasının üstünde bir performans sergilemiştir.



Şekil 4. Akdeniz Bölgesi İlleri 2012 Yılı Sosyoekonomik Gelişmişlik Sıralaması

Akdeniz Bölgesi'nin kentleşme oranı, yıllık ortalama nüfus artış hızı ve net göç hızı

Akdeniz Bölgesi'nde alansal gelişme, tek bir gelişme kutbunun baskınlığında gerçekleşmemektedir. İktisadi faaliyetler itibariyle çeşitlilik gösteren Akdeniz'de, birden çok gelişme merkezi ortaya çıkmıştır. Kahramanmaraş ve Osmaniye gelişmişlik endeks değeriyle ülke ortalaması altında kalan iki il olmakla beraber, Akdeniz'de, genel olarak bölge içi bir homojenleşme gözlenmektedir.

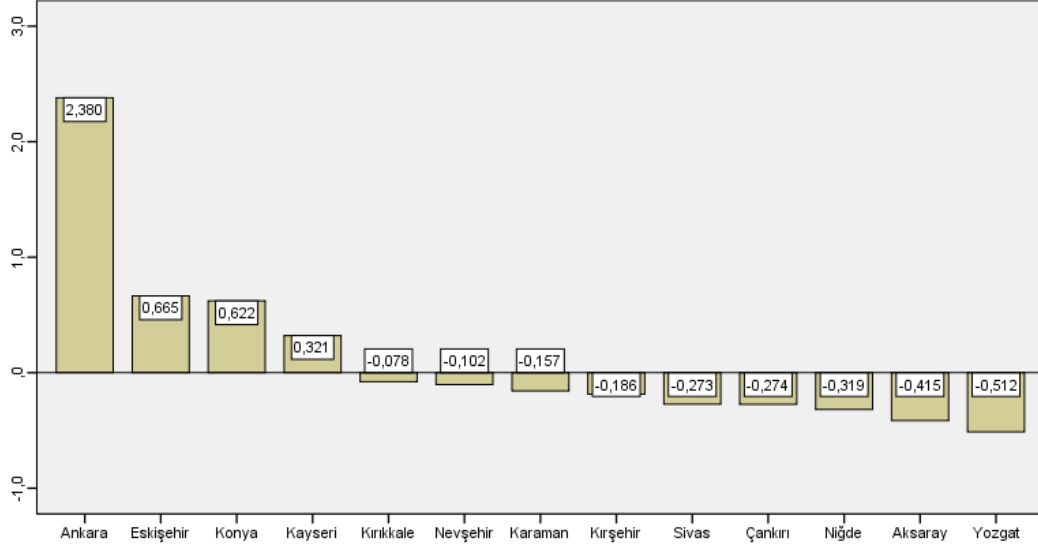
3.4. İç Anadolu Bölgesi

İç Anadolu Bölgesi kapladığı alana göre az nüfusa sahiptir. Bölge nüfus yoğunluğu itibariyle (56,85), Doğu Anadolu Bölgesinden (40,86) sonra en düşük olan ikinci bölgedir.

İç Anadolu Bölgesi, bölgelere göre sosyoekonomik gelişmişlik sıralamasında Marmara, Ege ve Akdeniz'den sonra dördüncü sırada bulunmaktadır. Nüfusun %40'ından fazlasını barındıran Başkent Ankara, aynı zamanda İstanbul'dan sonra ülkenin en çok nüfusa sahip ikinci ilidir. Bölgede sosyoekonomik gelişmişlik endeks değeri itibariyle Ankara (2,380), Eskişehir (0,665), Konya (0,662) ve Kayseri (0,321) ülke ortalamasının üstünde bir performansa sahip iken diğer iller Türkiye ortalamasına yakın değerler almıştır. Bölgenin toplam 13 ilinden 4 ili ülke ortalamasının üstünde, 9 ili ise altında bir performans göstermektedir.

Bölge istihdamın göstergeleri itibariyle genelde ülke ortalamasından biraz daha iyi değerlere sahiptir. Parantez içindeki değerler ülke ortalamasını göstermek üzere, toplam işgücüne katılma oranı %46,9 (%49,41), işsizlik oranı %10,66 (%10,46) toplam istihdam oranı %41,95 (%44,33), sanayide istihdam oranı %22,52 (%22,42) ve sosyal güvenlik kapsamında çalışan nüfusun il nüfusuna oranı %21,75 (%20) olarak gerçekleşmiştir.

İç Anadolu, sanayinin sektörel ve alansal düzeyde dengeli gelişmesinde olduğu kadar, tarımda da önemli bir potansiyele sahiptir. Bölge ortalama imalat sanayi, ihracat-ithalat, yatırımlarla ilgili göstergeler (X32-X39, X49, X51) açısından ülke ortalamasına altında değerler almaktadır. Söz konusu göstergeler açısından bölge Marmara, Ege veya Akdeniz'den sonra üçüncü veya dördüncü sıralarda yer almaktadır.



Şekil 5. İç Anadolu Bölgesi İlleri 2012 Yılı Sosyoekonomik Gelişmişlik Sıralaması

İç Anadolu'da sanayi belirli bir noktada yığılmayıp, çeşitli sanayi kutupları yaratarak yaygınlaşmaktadır. Özellikle Eskişehir, Konya ve Kayseri gibi iller bölgenin yeni sanayi odakları olmaya başlamıştır. Nitelikli gelişmenin en önemli faktörlerinden biri olan sanayinin, bölge içinde yer alan iller arasında dengeli bir yapıda geliştiğini söyleyebiliriz.

Genel olarak, tüm göstergeler itibarıyla, denize uzak üç bölgeden biri olan İç Anadolu Bölgesi ülke ortalamalarına yakın ve üzerinde değerler almasında başkent Ankara'nın büyük payı olduğu açıktır. Bu özelliği İç Anadolu Bölgesi'ni benzer coğrafi konuma sahip diğer bölgelerden üstün duruma getirmektedir.

3.5. Karadeniz Bölgesi

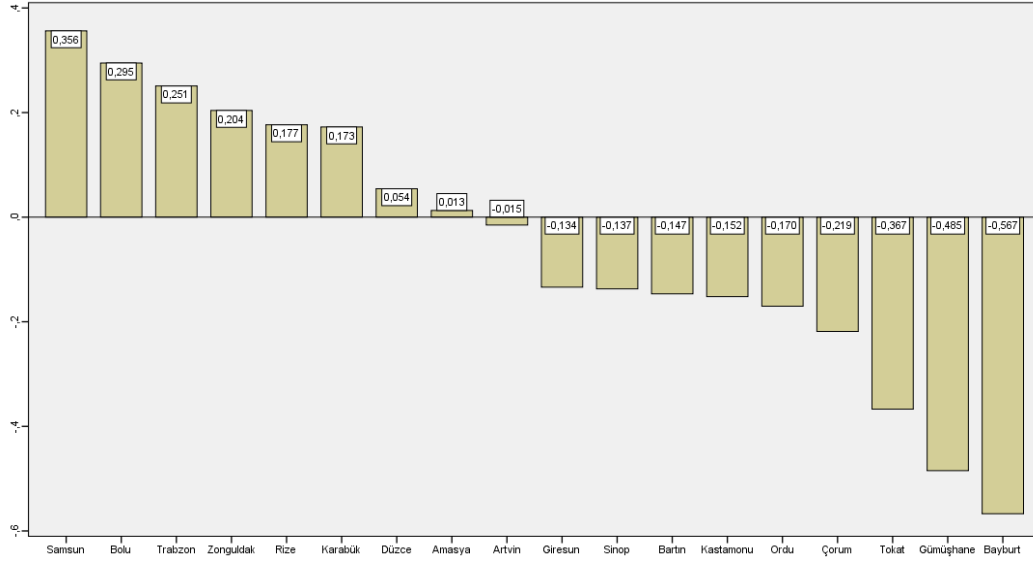
Bölgenin nüfus yoğunluğu yüksektir. Özellikle kıyı kesiminde ve verimli ovalarda görülen yoğunlaşma doğu kesiminde dağınık yerleşim biçimini almaktadır. Tarıma elverişli toprakların azlığı nedeniyle son yıllarda yurt dışına ve büyük şehirlere göç hızlanmıştır. Bölgenin gelişmiş kentleri olan Samsun, Trabzon, Bolu ve Zonguldak kıyı kesiminde yer almaktadır.

Bölgede ekilebilen tarım alanlarının azlığına rağmen, nüfusun büyük bölümü geçimini tarımdan sağlamaktadır. Ülkenin çay üretiminin tamamı bu bölgemizden sağlanır.

Sosyoekonomik gelişmişlik endeks değerleri itibarıyla, 18 ilden oluşan bölgede ülke ortalamasının oldukça üzerinde yer alan iller sırasıyla Samsun (0,356), Bolu (0,295), Trabzon (0,251), Zonguldak (0,204), Rize (0,177) ve Karabük (0,173)'tür. Bölgenin ülke ortalamasına çok yakın fakat üstünde performans gösteren diğer iki ili sırasıyla Düzce (0,054) ve Amasya'dır

(0,013). Geriye kalan diđer 10 ilin sosyoekonomik gelişmişlik endeksleri ülke ortalamasının altındadır.

Bölgeler arası sosyoekonomik gelişmişliğe göre beşinci sırada yer alan ülke ortalamasının altında bir performans gösteren Karadeniz Bölgesi (-0,048), 7.547.841 nüfusu ile Marmara, Ege, Akdeniz ve İç Anadolu ve Güneydoğu Anadolu'dan sonra ülkenin en çok nüfusa sahip altıncı bölgesidir. 18 ilden oluşan bölgede, 1 milyon üzeri nüfusa sahip tek il Samsun'dur. Diđer 17 ilin nüfusu 1 milyonun altındadır. Bunlardan Trabzon ve Ordu nüfusu ile bir milyona en çok yaklaşan diđer illerdir.



Şekil 6. Karadeniz Bölgesi İlleri 2012 Yılı Sosyoekonomik Gelişmişlik Sıralaması

Bölgelerarası sosyoekonomik gelişmişlik sıralamasında beşinci sırada yer alan Karadeniz bölgesi eğitim ve sağlık göstergeleri açısından genelde ülke ortalamasına çok yakın veya üstünde bir gelişim göstermektedir. Bölge istihdamın göstergeleri itibariyle genelde ülke ortalamasından biraz daha iyi değerlere sahiptir. Parantez içindeki değerler ülke ortalamasını göstermek üzere, toplam işgücüne katılma oranı %54,96 (%49,41), işsizlik oranı %7,76 (%10,46) toplam istihdam oranı %50,73 (%44,33), sanayide istihdam oranı %21,36 (%22,42) ve sosyal güvenlik kapsamında çalışan nüfusun il nüfusuna oranı %21,41 (%20) olarak gerçekleşmiştir.

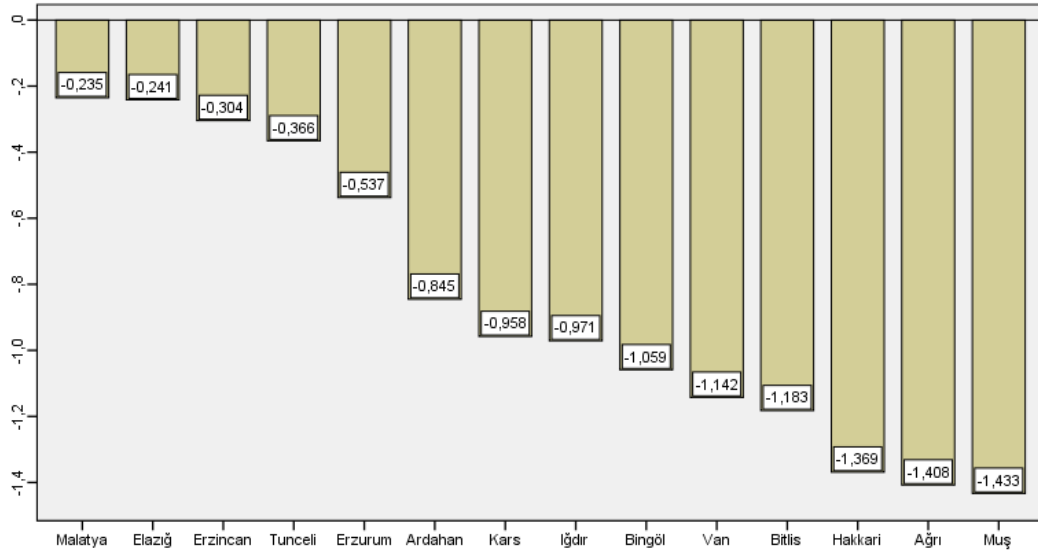
Bölge kişi başına mesken elektrik tüketimi (X52) hariç, ortalama imalat sanayi ve mali (X32-X53) göstergelere göre ülke ortalamasına altında ve bölgeler arası sıralamada Marmara, Ege, Akdeniz ve İç Anadolu bölgelerinden sonra beşinci veya altıncı sırada yer almaktadır.

Karadeniz Bölgesi'nin, eğitim ve sağlık göstergeleri hariç olmak üzere, sosyoekonomik gelişmişlik düzeyi itibariyle ülke ortalamasının altında kalmasının temel nedenleri arasında coğrafi yapının engebeli olması ve coğrafi koşulların tarım ve sanayi için elverişli bir ortam sunmaması sayılabilir.

3.6. Doğu Anadolu Bölgesi

Doğu Anadolu bölgesi denizden uzak, rakımı çok yüksek ve engebeli bir coğrafi yapıya sahip olduğu için şiddetli kara ikliminin etkisi altındadır. Ortalama sosyoekonomik gelişmişlik düzeyini yansıtan -0,861 endeks değerleriyle altıncı sırada bulunan Doğu Anadolu Bölgesi, Güneydoğu Anadolu Bölgesi (-0,919) ile benzer bir gelişmişlik performansı sergilemiştir. Bölge TÜİK 2012 yılı verilerine göre 5.906.680 toplam nüfusu ile coğrafi bölgeler nüfus sıralamasında da en son sırada yer almaktadır. Ayrıca, toplam 14 ilin bulunduğu Doğu Anadolu Bölgesi'nde nüfusu bir milyonu aşan bir (Van) ve yedi yüz elli bini aşan iki il (Erzurum ve Malatya) bulunmaktadır.

Doğu Anadolu, TÜİK 2012 yılı verilerine göre $-11,13$ 'lük net göç hızı ile ülkemizin en çok göç veren bölgesidir. Sosyoekonomik gelişmişlik düzeyinin düşük olması nedeniyle, bölge dışına yoğun bir göç yaşanmaktadır. Diğer taraftan 6 oranındaki nüfus artış hızı ile Karadeniz Bölgesi'nden ($5,25$) sonra ikinci sırada yer almaktadır. Aynı zamanda kentleşme oranı (55) en düşük olan coğrafi bölgedir. Bölge, aynı zamanda Güneydoğu Anadolu'dan sonra en yüksek genel doğurganlık hızına ($X24=94,51$) ve toplam yaş bağımlılık ($X09=58,71$) ve genç yaş bağımlılık ($X10=48,60$) oranlarına sahiptir.



Şekil 7. Doğu Anadolu Bölgesi İlleri 2012 Yılı Sosyoekonomik Gelişmişlik Sıralaması

Doğu Anadolu Bölgesi'ndeki illerin sosyoekonomik gelişmişlik endeks değerleri incelendiğinde, tüm illerin ülke ortalamasının altında bir performansa sahip olduğu görülmektedir. Doğu Anadolu Bölgesi'nin bölge içi gelişmişlik endeks değerleri şu şekilde gerçekleşmiştir: Malatya (-0,235), Elazığ (-0,241), Erzincan (-0,304), Tunceli (-0,366), Erzurum (-0,537), Ardahan (-0,845), Kars (-0,958), Iğdır (-0,971), Bingöl (-1,059), Van (-1,142), Bitlis (-1,183), Hakkâri (-1,369), Ağrı (-1,408) ve Muş (-1,433)'tür.

Doğu Anadolu Bölgesi'nin düşük sosyoekonomik gelişmişlik düzeyinin tüm eğitim ve sağlık göstergelerine de yansıdığı görülmektedir. Bölgenin genellikle tüm imalat sanayi ve mali göstergeleri ($X32$ - $X57$) enerji, kamu yatırım harcamaları, banka kredileri, ihracat göstergeleri ülke ortalamasının altında ve bölgelerarası sıralamada sonuncu sırada yer almaktadır. Ancak,

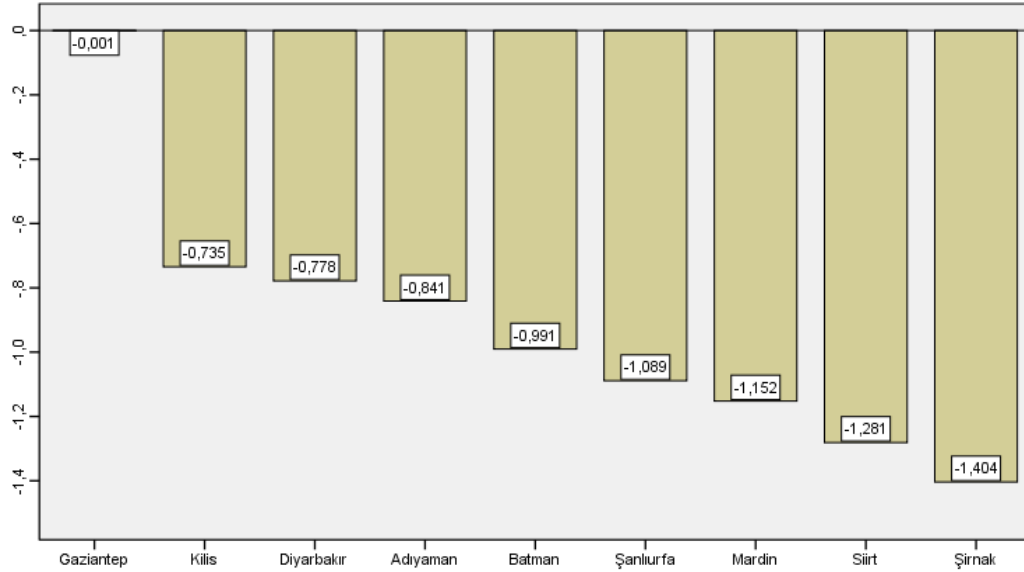
kiři bařına mesken elektrik tüketime göre Güneydoęu Anadolu Bölgesi'nden önce altıncı sırada bulunmaktadır.

Doęu Anadolu Bölgesi'nin, -0,861'lik sosyoekonomik gelişmişlik endeks değeri bölgelerarası sıralamada Güneydoęu Anadolu Bölgesinden önce altıncı sıra yer alması, genel olarak tüm göstergelerine yansımaktadır. Bölge, genelde bölgeler arası sıralamada Güneydoęu Anadolu Bölgesi ile altıncı veya yedinci sırayı paylaşmaktadır. Sosyoekonomik gelişmişlik gösterge değerleri, genel olarak Türkiye ortalamasının altında kalmaktadır.

3.7. Güneydoęu Anadolu Bölgesi

Güneydoęu Anadolu Bölgesi, Doęu Anadolu Bölgesi'nden sonra 7.958.473 kişilik nüfusu ile en az nüfusa sahip bölgedir. Nüfus, daha çok tarıma elverişli alanlarda toplanmıştır. Yaz kuraklığının en şiddetli yaşandığı platolar bölgenin en tenha alanlarıdır.

Güneydoęu Anadolu Bölgesi, -0,919 endeks değeri ile bölgeler arasında sosyoekonomik gelişmişlik sıralamasında yedinci sıradadır. Toplam 9 ilden oluşan Güneydoęu'da, bir milyon üzeri nüfusa sahip 3 il bulunmaktadır. Bu illerden Gaziantep, 1.799.558 toplam nüfusuyla bölgenin en büyük ve en gelişmiş kenti olma özelliğini sürdürmektedir. Gaziantep'i; 1.762.075 nüfusu ile Şanlıurfa ve 1.592.167 nüfusu ile Diyarbakır illeri izlemektedir. Diğer altı ilin nüfusu bir milyonun altındadır.



Şekil 8. Güneydoęu Anadolu Bölgesi İlleri 2012 Yılı Sosyoekonomik Gelişmişlik Sıralaması

Güneydoęu Anadolu, -%10,06'lık net göç hızı ile en çok göç veren bölgeler içinde Doęu Anadolu Bölgesinden sonra ikinci sırada yer almaktadır. Sosyoekonomik gelişmişliğin düşük olması nedeniyle, bölge dışına yoğun bir göç yaşanmaktadır. Terör yüzünden bölgedeki iç göç oranları da oldukça yüksektir. Aynı dönemde, yıllık ortalama nüfus artış hızı %13,07 ile en hızlı nüfus artışı yaşayan bölgedir. Bölge, %67'lik kentleşme oranıyla Doęu Anadolu ve Karadeniz bölgelerinden sonra en düşük kentleşme oranına sahiptir.

Güneydoğu Anadolu Bölgesi'ndeki illerin, sosyoekonomik gelişmişlik endeksi değerleri incelendiğinde, ülke ortalamasının altında bir performans gösterdikleri görülmektedir. Bölgelerarası gelişmişlik endeks değeri -0,919 olarak ülke ortalamasının altında olan Güneydoğu Anadolu Bölgesi'nin bölge içi gelişmişlik endeks değerleri ise şu şekilde gerçekleşmiştir: Gaziantep (-0,001), Kilis (-0,735), Diyarbakır (-0,778), Adıyaman (-0,841), Batman (-0,991), Şanlıurfa (-1,089), Mardin (-1,152), Siirt (-1,281) ve Şırnak (-1,404)'tür.

Güneydoğu Anadolu Bölgesi, eğitim ve sağlık göstergeleri itibarıyla bölgesel sıralamada genelde en son sırada yer almaktadır. İstihdam göstergeleri itibarıyla coğrafi bölgeler arasında en olumsuz değerlere sahiptir.

Bölge, bölgeler arası sıralamada imalat sanayi ve mali göstergeler (X32-X53) itibarıyla Doğu Anadolu Bölgesi'nden önce altıncı sırada yer almaktadır. Dış ticaret göstergelerinden ithalat ve ihracat göstergelerine göre bölgeler arası sıralamada Doğu Anadolu ve Karadeniz bölgelerinden önce beşinci sırada bulunmaktadır.

Güneydoğu Anadolu Bölgesi'nin sosyoekonomik gelişmişlik endeks değeri ile bölgelerarası sıralamada yedinciliği, genel olarak tüm göstergelere yansımaktadır. Bölge, birkaç gösterge hariç, genelde altıncı veya yedinci sıralarda yer almaktadır. Gösterge değerleri, genel olarak Türkiye ortalamasının altında kalmaktadır.

4. Sonuç

Sosyoekonomik gelişmenin, gerek zaman gerekse mekân açısından birtakım farklılıklar gösterdiği ve illerin veya bölgelerin gelişmişlik düzeylerinin zaman içinde değiştiği bilinen bir gerçektir. Sosyoekonomik gelişmişliğin çeşitli ülkeler arasında olduğu gibi, aynı ülke bütünü içinde de farklı hızlarla gerçekleşmesi nedeniyle ortaya çıkan dengesizlikler denildiğinde genel olarak nüfus, sanayi ve tarımsal yapı, gelir dağılımı, mali ve finansal yapılar, eğitim düzeyi ve sağlık hizmetlerindeki etkinlik ve yaygınlık, altyapı, konut, coğrafi konum ve yapılarındaki farklılıklar anlaşılmaktadır.

İller ve bölgeler itibarıyla dengeli sosyoekonomik gelişmişliğin amacı, iller ve bölgeler arasındaki gelişmişlik farklarının kabul edilebilir bir düzeye getirilmesi, göreceli olarak geri kalmış il veya bölgelerin geliştirilmesidir. Yoksa iller veya bölgeler arasında her zaman gelişmişlik düzeylerinde göreceli farklılıklar olacaktır. Amaç, kısa, orta ve uzun dönemde bölgelerde veya illerde gelişmeyi sağlayacak hedefleri ve amaçları belirlemek, izlenecek yolları göstermek, olası sektörel büyüme eğilimlerini ve büyüklükleri saptamak, gelişmenin gerektirdiği kaynak tahsislerini yapmak, gelişmenin sosyoekonomik faaliyetleri için altyapı hazırlamaktır.

Temel bileşenler analizinin uygulandığı çalışmada, illerin 2012 yılı sosyoekonomik gelişmişlik düzeylerini belirlemek amacıyla 63 gösterge kullanılmıştır. Çalışmada illerin sosyoekonomik gelişmişlik endekslerinden yararlanarak coğrafi bölgeler ve coğrafi bölgelere göre illerin sosyoekonomik gelişmişlik sıralaması yapılmıştır.

Bölgelerin sosyoekonomik gelişmişlik endeksi sonuçlarına göre, Marmara, Ege, Akdeniz ve İç Anadolu bölgeleri Türkiye ortalamasının üzerinde, Karadeniz, Güneydoğu Anadolu ve Doğu Anadolu bölgeleri ise Türkiye ortalamasının altında kalmıştır.

Arařtırma sonuçlarından da gözlenebildiđi gibi; Dođu Anadolu, Güneydođu Anadolu ve Karadeniz bölgelerinde, toplam istihdam içinde tarımsal istihdamın ađırlığı çok yüksek olmakla birlikte, tarımsal verimlilik genel olarak çok düşüktür.

Düşük eğitim ve sađlık göstergeleri, yüksek doğurganlık hızı, bebek ve çocuk ölüm hızları ve sanayi istihdamının düşüklüđü gibi göstergeler göreceli olarak geri kalmıř bölgelerin tipik özellikleridir.

Ülkemizde nüfusun en önemli deđişkenlerinden olan iç göç hareketleri, daha somut bir ifadeyle kırsal kesimden kentlere ve kentlerden kentlere göç çarpık kentleşme, altyapı ve istihdam yetersizliđi, dengesiz gelişme, eğitim ve sađlık problemleri gibi daha birçok sosyoekonomik soruna neden olmaktadır.

Hemen hemen her ülkede alansal sosyoekonomik gelişmişliđin dolayısıyla da refahın dağılımında gözlenen farklılıklar yeni bir olgu deđildir. Fakat gelişme ekonomisinin gelişimiyle bölgesel gelişme politikalarının önem kazanarak uygulanması günümüz modern toplumlarında ortaya çıkmıřtır. İleri refah düzeyine ulaşan toplumlar, ülkelerinin her yöresindeki yurttaşlarını, sosyoekonomik ve toplumsal gelişmeye katılmaları için teşvik etmektedirler. Bu temeldeki politikalar, geri kalmıř alanların (ülke, bölge veya il) gelişmişliđinin hızlandırılması, ülke içindeki toplumsal huzurun süreklilik kazanması, ekonominin dengeli bir gelişme göstermesi ve adaletli bir gelir dağılımı açısından zorunlu görülmektedir.

Türkiye'deki mevcut durumda hemen her ülkede görüldüđü gibi, sosyoekonomik gelişmenin ülke genelindeki dengeli dağılımından söz edilmez. İller ve bölgeler arası gelişmişlik farklılıklarının azaltılması konusunda, özendirici nitelikte önlemler ve uygulamalar özel sektörü yeteri kadar harekete geçirememekte ve bunun doğal bir sonucu olarak iller arası göç önemli bir sorun olarak varlığını sürdürmektedir. Bu temel sorunu çözmeye yönelik politikalar geçerliliđini hala devam ettirmektedir.

Kaynakça

- Albayrak, A. S. (2003). Türkiye'de İllerin Sosyoekonomik Gelişmişlik Düzeylerinin Çok Deđişkenli İstatistik Yöntemlerle İncelenmesi. Yayınlanmamıř Doktora Tezi, İstanbul Üniversitesi, Sosyal Bilimler Enstitüsü, İşletme Anabilim Dalı.
- Cahill, M. B. & Sanchez N. (2001). Using Principal Components to Produce an Economic and Social Development Index: An Application to Latin America and the U.S. *Atlantic Economic Journal*, 29 (3), 311-329.
- Das, A. (1999). Socio-Economic Development in India: A Regional Analysis. *Development and Society*, 28 (2), 313-345.
- Dinçer, B. (1996). İllerin Sosyo-Ekonomik Gelişmişlik Sıralaması Arařtırması. Ankara: DPT. www3.kalkinma.gov.tr/DocObjects/Download/8141/1.pdf. Eriřim Tarihi: 23.04.2014.
- Dinçer, B., Özaslan, M. & Kavasolu T. (2003). *İllerin ve Bölgelerin Sosyoekonomik Gelişmişlik Sıralaması Arařtırması* (2003). Ankara: DPT Bölgesel Gelişme ve Yapısal Uyum Genel Müdürlüđü, Yayın No: 2671. www3.kalkinma.gov.tr/DocObjects/Download/8143/2003-05.pdf. Eriřim Tarihi: 23.04.2014.

- Dinçer, B. & Özaslan M. (2004). İlçelerin Sosyo-Ekonomik Gelişmişlik Sıralaması Araştırması (2004). Ankara: DPT Bölgesel Gelişme ve Yapısal Uyum Genel Müdürlüğü. www3.kalkinma.gov.tr/DocObjects/Download/8142/ilce.pdf. Erişim Tarihi: 23.04.2014.
- Ersungur, Ş. M., Kızıltan, A. & Polat, Ö. (2007). Türkiye’de Bölgelerin Sosyo-Ekonomik Gelişmişlik Sıralaması: Temel Bileşenler Analizi. *Atatürk Üniversitesi İktisadi ve İdari Bilimler Fakültesi Dergisi*, 21(2), 55-66.
- Gül, H. E. & Çevik, B. (2014). 2010 ve 2012 Verileriyle Türkiye’de İllerin Gelişmişlik Düzeyi Araştırması. Türkiye İş Bankası. http://ekonomi.isbank.com.tr/UserFiles/pdf/ar_03_2012.pdf. Erişim Tarihi: 23.04.2014.
- Harmse, A. (2007). Socio-Economic Development Regions in the South African Space Economy. *South African Geographical Journal*, 89 (1), 83-89.
- Kalkınma Bakanlığı, Bölgesel Gelişme ve Yapısal Uyum Genel Müdürlüğü (2013). İllerin ve Bölgelerin Sosyo-Ekonomik Gelişmişlik Sıralaması Araştırması (SEGE-2011). Ankara. www3.kalkinma.gov.tr/DocObjects/Icerik/5862/B6_İllerin_ve_Bolgelerin_Sosyo-Ekonomik_Gelismislik_Siralaması. Erişim Tarihi: 23.04.2014.
- Kılıç, İ., Saraçlı, S. & Kolkısaoglu, S. (2011). Sosyo-Ekonomik Göstergeler Bakımından İllerin Bölgesel Bazda Benzerliklerinin Çok Değişkenli Analizler İle İncelenmesi. *İstatistikçiler Dergisi: İstatistik ve Aktüerya*, 4(2), 57-68.
- Martić, M. & Savić, G. (2001). An Application of DEA for Comparative Analysis and Ranking of Regions in Serbia with Regards to Social-economic Development. *European Journal of Operational Research*, 132, 343-356.
- Milenkovic, N., Vukmirovic, J., Bulajic, M. & Radojicic, Z. (2014). A Multivariate Approach in Measuring Socio-Economic Development of MENA Countries. *Economic Modeling*, 38, 604-608.
- Ohlan, R. (2013). Pattern of Regional Disparities in Socio-Economic Development in India: District Level Analysis. *Social Indicators Research*, 114(3), 841-873.
- Yıldız, E. B., Sivri, U. & Berber, M. (2012). Türkiye’de İllerin Sosyoekonomik Gelişmişlik Sıralaması (2010). *Erciyes Üniversitesi İktisadi ve İdari Bilimler Fakültesi Dergisi*, 39, 147-167.

Ek-1. Göstergelerin Simgeleri, Yılları ve Açıklamaları

	Simge	Yıl	Deęişke Adı
Coğrafi	X01	-	Deniz Kıyısı (1=Var ve 0=Yok)
	X02	-	İklim Türü (0=Karasal ve 1=İlman)
	X03	-	Denizden Yükseklik (Metre)
Demografik	X04	2012	Toplam Nüfus
	X05	2012	Nüfus Artış Hızı (Binde)
	X06	2012	Nüfus Yoğunluğu
	X07	2012	Net Göç Hızı
	X08	2011	Kentleşme Oranı
	X09	2012	Toplam Yaş Bağımlılık Oranı
	X10	2012	Genç Yaş Bağımlılık Oranı
Eğitim	X11	2012	İlköğretimde Net Okullaşma Oranı
	X12	2012	Ortaöğretimde Net Okullaşma Oranı
	X13	2012	Ortaöğretimde Öğretmen Başına Düşen Öğrenci Sayısı
	X14	2012	Ortaöğretimde Derslik Başına Düşen Öğrenci Sayısı
	X15	2012	Yükseköğretim Bitirenleri Oranı
	X16	2012	Kadın Yükseköğretim Bitirenlerin Oranı
	X17	2011	Genel Okuma Yazma Oranı
	X18	2011	Kadın Okuma Yazma Oranı
Sağlık	X19	2011	Doktor Başına Düşen Nüfus
	X20	2011	Yüzbin Kişiyeye Düşen Dış Doktoru Sayısı
	X21	2011	Diğer Sağlık Personeli Başına Düşen Nüfus
	X22	2011	Yüzbin Kişiyeye Düşen Hastane Yatak Sayısı
	X23	2011	Onbin Kişiyeye Düşen Eczacı Sayısı
	X24	2011	Genel Doğurganlık Hızı
	X25	2011	Bebek Ölüm Hızı
X26	2011	Çocuk Ölüm Hızı	
İstihdam	X27	2011	İşgücüne Katılma Oranı
	X28	2011	İşsizlik Oranı
	X29	2011	İstihdam Oranı
	X30	2011	Sanayi İstihdam Oranı
	X31	2011	Sosyal Güvenlik İçinde Çalışanların İl Nüfusuna Oranı
İmalat Sanayi ve Mali	X32	2001	İmalat Sanayinde İşyeri Sayısı
	X33	2001	İmalat Sanayinde Çalışanların Yıllık Ortalama Sayısı
	X34	2001	İmalat Sanayinde Ücretle Çalışanların Ortalama Sayısı
	X35	2001	İmalat Sanayinde Ücretle Çalışanlara Yapılan Ödemeler
	X36	2001	İmalat Sanayinde Yılda Çalışılan İşçi-Saat Toplamı
	X37	2011	İhracat Deęeri (Bin Dolar)
	X38	2011	İthalat Deęeri (Bin Dolar)
	X39	2011	Kişi Başına İthalat (ABD Doları)
	X40	2012	Toplam Banka Şube Sayıları
	X41	2012	Toplam Banka Mevduatı (Milyon TL)
	X42	2012	Toplam Banka Kredileri
	X43	2012	ATM Sayıları
	X44	2012	Bankalara Üye İşyeri Sayıları
	X45	2012	Bankalarda Çalışan Sayıları
	X46	2012	Kişi Başına Düşen Mevduat
	X47	2012	Kişi Başına Düşen Krediler
	X48	2011	Yatırım Teşvik Belgesi Sayısı
	X49	2011	Sabit Yatırım Teşvik Belgesi Sayısı
	X50	2011	İstihdam Teşvik Belgesi Sayısı
	X51	2011	Sanayi İşletmelerinde Tüketilen Elektrik (MWh)
X52	2011	Kişi Başına Mesken Elektrik Tüketimi (KWh)	
X53	2011	Tarımsal Sulamada Kullanılan Elektrik (MWh)	
Diğer	X54	2012	Bin Kişi İçin Üretilen Konut Sayısı
	X55	2012	Toplam Asfalt Karayolu Oranı
	X56	2011	Onbin Kişiyeye Düşen Kara Taşıt Sayısı
	X57	2012	Kamu Yatırım Harcamaları (Bin TL)
Tarım	X58	2011	Bitkisel Üretim Deęeri (Bin TL)
	X59	2012	Tarımsal Alet Makineler (Pulluk)
	X60	2012	Tarımsal Alet Makineler (Gübre Dağıtma Makinesi)
	X61	2012	Tarımsal Alet Makineler (Su Pompası)
	X62	2012	Tarımsal Alet Makineler (Süt Sağım Makinesi)
	X63	2012	Tarımsal Alet Makineler (Traktör Sayıları)

Ek-2. Sosyoekonomik Göstergelerin Tanımsal İstatistikleri

	Simge	Minimum	Maksimum	Ortalama	Std. Sapma	EK	BK	DK
Coğrafi	X01	0,0	1,0	0,36	0,5	0,6	-1,7	133,3
	X02	0,0	1,0	0,43	0,5	0,3	-2,0	116,3
	X03	2,0	2200,0	698,84	563,2	0,4	-0,7	80,6
Demografik	X04	75797,0	13854740,0	933671,41	1668005,2	6,2	46,1	178,7
	X05	-27,2	39,8	8,55	11,3	0,1	0,9	132,3
	X06	12,0	2666,0	119,52	296,5	8,1	70,2	248,1
	X07	-27,0	35,6	-1,31	11,3	0,5	1,1	-862,6
	X08	0,4	1,0	0,64	0,1	0,4	0,3	21,5
	X09	35,0	81,7	51,59	10,6	1,2	1,0	20,5
	X10	19,6	76,1	38,48	13,5	1,3	0,8	35,1
Eğitim	X11	80,8	98,2	92,59	4,0	-1,3	1,0	4,3
	X12	30,6	91,1	70,16	15,3	-1,1	0,5	21,8
	X13	9,0	25,0	15,27	3,3	1,2	1,1	21,8
	X14	13,0	49,0	28,11	6,7	0,8	0,7	23,8
	X15	5,1	17,9	9,04	2,2	0,9	2,4	24,0
	X16	3,5	15,9	7,08	2,3	0,9	1,9	32,5
	X17	0,9	1,0	0,94	0,0	-0,4	-0,9	3,2
	X18	0,8	1,0	0,90	0,0	-0,5	-0,8	4,4
Sağlık	X19	326,5	1105,7	733,52	171,2	-0,2	-0,3	23,3
	X20	4,8	48,2	21,65	8,9	0,4	0,3	41,3
	X21	168,6	467,1	281,99	67,7	0,7	0,1	24,1
	X22	93,0	546,0	249,35	90,9	1,0	1,4	36,4
	X23	0,7	5,2	3,12	1,0	-0,2	-0,4	32,4
	X24	44,9	145,7	73,33	24,2	1,4	1,1	32,9
	X25	5,8	18,0	12,06	2,7	0,3	-0,3	22,6
	X26	1,5	5,5	3,14	0,9	0,9	0,2	29,9
İstihdam	X27	31,8	61,8	49,41	6,2	-0,6	0,5	12,5
	X28	4,7	19,1	10,46	3,2	0,3	-0,4	30,7
	X29	27,5	58,1	44,33	6,5	-0,3	0,0	14,6
	X30	3,8	46,6	22,42	8,4	0,7	0,3	37,6
	X31	8,0	32,2	20,00	5,7	-0,2	-0,4	28,6
İmalat Sanayi ve Mali	X32	0,0	3708,0	139,64	443,1	6,9	54,0	317,3
	X33	0,0	300882,0	13523,96	37246,1	6,2	45,4	275,4
	X34	0,0	300617,0	13510,98	37212,8	6,2	45,4	275,4
	X35	0,0	1732351813,0	85302768,53	224613435,6	5,6	37,3	263,3
	X36	0,0	696313133,0	32358867,12	88844774,9	5,9	40,6	274,6
	X37	0,0	61433612,0	1665515,89	7086919,5	7,8	65,2	425,5
	X38	0,0	123925183,0	2550080,28	13908199,4	8,5	75,0	545,4
	X39	0,0	9096,0	795,83	1525,0	3,7	15,9	191,6
	X40	9,0	2938,0	125,41	349,0	7,0	54,4	278,3
	X41	205,0	345812,0	8940,80	40415,1	7,7	62,7	452,0
	X42	302,0	301407,0	8899,88	34492,3	7,9	66,8	387,6
	X43	20,0	9008,0	409,70	1078,8	6,8	51,9	263,3
	X44	1173,0	485064,0	25042,70	58772,7	6,5	48,2	234,7
	X45	82,0	81378,0	2289,17	9255,5	8,1	68,9	404,3
	X46	742,7	24959,9	4316,70	3849,0	3,7	17,7	89,2
X47	1112,8	21754,8	5319,18	3033,6	2,6	11,2	57,0	
X48	3,0	487,0	56,83	70,9	3,6	17,1	124,7	
X49	6785000,0	7454406665,0	684305023,70	1137862021,0	4,1	20,4	166,3	
X50	34,0	17464,0	1629,60	2469,0	3,9	20,9	151,5	
X51	1140,0	9351598,0	1086175,17	1914210,3	3,2	10,5	176,2	
X52	129,0	913,0	498,38	155,9	0,1	0,2	31,3	
X53	0,0	508710,0	47085,35	78425,0	3,3	15,1	166,6	
Diğer	X54	146,2	813,7	366,14	133,0	0,8	0,9	36,3
	X55	0,6	97,0	24,46	20,6	1,8	3,3	84,1
	X56	345,6	4072,3	1960,04	871,0	0,1	-0,4	44,4
	X57	33790,0	3553371,0	282274,65	483461,9	5,3	31,8	171,3
Tarım	X58	13650,0	7303840,0	1097911,59	1228465,5	2,4	8,0	111,9
	X59	1,0	86879,0	17065,10	16371,2	1,7	4,0	95,9
	X60	0,0	34484,0	4786,02	5791,5	2,3	7,8	121,0
	X61	5,0	50702,0	7808,44	10469,4	2,2	5,2	134,1
	X62	12,0	19704,0	3140,10	4186,5	1,8	3,2	133,3
	X63	12,0	74766,0	14546,33	13353,6	1,8	4,7	91,8

Ek-3. Deęişkenlerin Coęrafi Bölgelere Göre Ortalamaları

	Simge	Marmara	Ege	Akdeniz	İç Anadolu	Karadeniz	D. Anadolu	Güneydoęu	Toplam
Coęrafi	X01	0,91	0,38	0,50	0,00	0,67	0,00	0,00	0,36
	X02	1,00	0,63	0,63	0,00	0,78	0,00	0,00	0,43
	X03	102,09	517,00	374,00	1047,77	417,33	1418,86	817,56	698,84
Demografik	X04	2067586,64	1222437,75	1201375,88	929263,69	419324,50	421905,71	884274,78	933671,41
	X05	13,04	9,63	12,19	6,07	5,24	6,00	13,07	8,55
	X06	386,00	109,00	117,13	56,85	75,22	40,86	106,78	119,52
	X07	7,21	3,14	0,77	0,92	0,98	-11,13	-10,06	-1,31
	X08	0,75	0,64	0,69	0,72	0,58	0,55	0,67	0,65
	X09	41,92	44,30	50,3	48,95	48,19	58,71	70,86	51,59
	X10	28,53	29,98	38,25	35,12	30,73	48,60	62,98	38,48
Eđitim	X11	95,25	94,89	92,35	92,77	94,45	88,74	89,48	92,59
	X12	80,89	77,22	74,23	74,17	77,81	55,01	49,62	70,16
	X13	14,73	13,50	15,25	13,77	13,28	17,29	20,56	15,27
	X14	27,91	26,13	31,25	25,69	23,67	29,93	36,89	28,11
	X15	10,71	9,79	9,92	9,71	9,01	7,75	6,67	9,04
	X16	9,00	8,21	8,07	7,59	6,92	5,72	4,52	7,08
	X17	0,97	0,96	0,95	0,95	0,94	0,91	0,90	0,94
	X18	0,95	0,94	0,92	0,92	0,90	0,85	0,84	0,90
Saęlık	X19	698,67	672,50	699,41	676,63	696,46	798,12	916,45	733,52
	X20	29,26	29,23	25,37	22,94	22,85	13,36	10,93	21,65
	X21	299,27	264,24	284,77	244,70	238,20	294,24	387,58	280,99
	X22	229,91	262,63	258,38	281,92	288,00	229,14	160,33	249,35
	X23	3,51	4,09	3,73	3,61	3,36	1,80	2,11	3,12
	X24	55,68	58,13	71,79	66,02	59,42	94,51	115,20	73,33
	X25	9,49	12,35	12,84	11,30	10,83	13,75	15,14	12,06
İstihdam	X26	2,25	2,87	3,10	2,76	2,70	4,09	4,45	3,14
	X27	50,69	50,78	52,60	46,90	54,96	47,91	38,64	49,41
	X28	10,61	10,04	12,96	10,66	7,76	11,69	11,59	10,46
	X29	45,33	45,64	45,86	41,95	50,73	42,45	34,19	44,33
	X30	31,94	24,80	22,49	22,52	21,36	16,09	20,42	22,42
	X31	26,16	24,16	20,14	21,75	21,41	14,27	12,20	20,00
İmalat Sanayi ve Mali	X32	538,55	245,75	82,38	122,92	39,89	9,71	34,44	139,64
	X33	53096,00	22764,50	8879,13	10813,15	3972,78	1276,79	3142,22	13523,96
	X34	53057,36	22733,25	8869,50	10800,92	3967,22	1276,00	3138,89	13510,98
	X35	340388853,36	122641274,63	64016402,00	69769289,15	30093953,44	9234124,71	10446198,22	85302768,53
	X36	130474115,91	52604664,38	21207044,63	25023314,31	8886995,39	2964033,36	7621535,56	32358867,12
	X37	8086880,55	2051231,38	907451,63	829420,85	202945,56	64370,93	771661,44	1665515,89
	X38	13805620,91	2170721,75	1458003,13	1239261,46	207041,83	28961,21	602473,89	2550080,28
	X39	2428,73	1147,13	1105,38	592,46	415,06	57,21	416,89	795,83
	X40	372,18	185,38	141,38	136,69	47,78	25,64	50,44	125,41
	X41	35960,55	9258,13	6436,75	11546,08	1621,28	787,29	1419,56	8940,80
	X42	33418,18	9879,88	9000,25	9005,23	2223,89	1173,57	3191,22	8899,88
	X43	1240,45	652,63	475,25	411,23	151,33	82,50	143,67	409,70
	X44	66440,91	39360,13	35766,75	25619,46	11127,06	5163,57	10107,11	25042,70
	X45	9036,45	2477,88	1953,50	2217,23	619,11	354,00	627,44	2289,17
	X46	7033,37	6317,81	4644,16	5634,25	3773,80	2160,46	1463,33	4316,70
X47	8155,86	6686,23	6403,98	5906,89	5203,65	2845,17	2903,29	5319,18	
X48	108,27	80,13	73,13	63,92	28,72	26,79	51,44	56,83	
X49	1898969839,82	818087352,63	961431231,13	496830807,38	325313423,28	255169634,14	490785890,67	684305023,67	
X50	3543,73	2282,00	2486,25	1749,31	683,50	597,86	1273,00	1629,60	
X51	3326519,73	1869041,25	1667376,63	767711,69	380859,00	126933,86	498260,11	1086175,17	
X52	644,00	620,00	562,38	503,46	547,50	339,00	297,78	498,38	
X53	27431,91	92569,25	73120,63	75889,38	4388,44	11167,71	107193,44	47085,35	
Dięer	X54	480,50	511,29	398,78	386,77	385,74	223,57	221,14	366,14
	X55	55,23	21,43	14,90	18,56	30,07	11,75	15,06	24,46
	X56	2355,10	2996,84	2740,61	2258,75	1915,89	928,81	1122,69	1960,04
	X57	411661,36	268132,50	270993,50	438220,46	163723,39	145509,71	371326,78	282274,65
Tarım	X58	1084255,00	1870218,50	2730942,75	1199259,23	607235,33	248880,14	1132201,78	1097911,59
	X59	23839,09	38864,13	21345,00	22403,77	11024,72	5054,43	8657,11	17065,10
	X60	6989,27	8619,75	6353,38	10332,31	1266,11	984,57	2234,11	4786,02
	X61	10881,91	21323,88	11897,38	11322,77	2493,33	1641,64	3550,44	7808,44
	X62	7049,91	7842,25	4090,88	4064,69	999,94	364,79	598,56	3140,10
	X63	19320,64	30947,88	18550,13	18820,23	10713,28	4939,21	7010,11	14546,33